



Journal de La Tour du Bost

N° 172

OCTOBRE 2022

La Tour

Maintenant que le chantier extérieur du Lavoir de Char-nay-Lès-Macon est terminé, nous nous attelons sérieusement au 4ème étage de la Tour. Nous avons commencé par monter un échafaudage sur toute la longueur du mur ouest afin de consolider les maçonneries qui ont été très abîmées par l'incendie de 1920. Nous avons donc réalisé un mortier de chaux liquide que nous avons appliqué avec des poches à douille (comme les pâtisseries). Cet outil nous permet d'injecter le mortier en profondeur par coulinage

sans en mettre partout au sol et sur les murs.

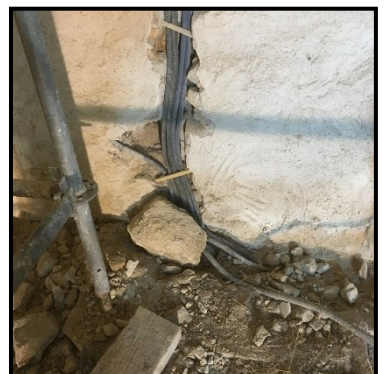
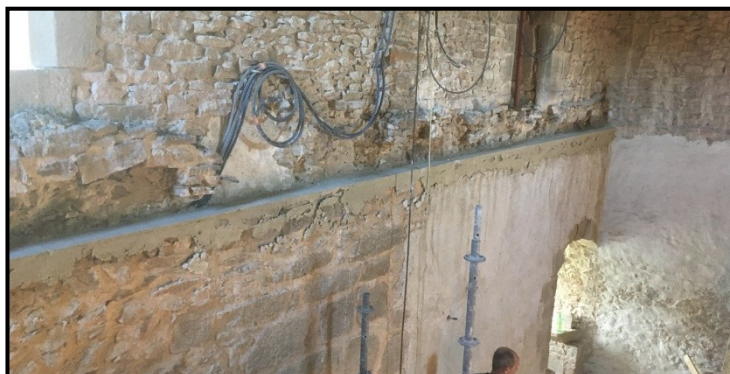
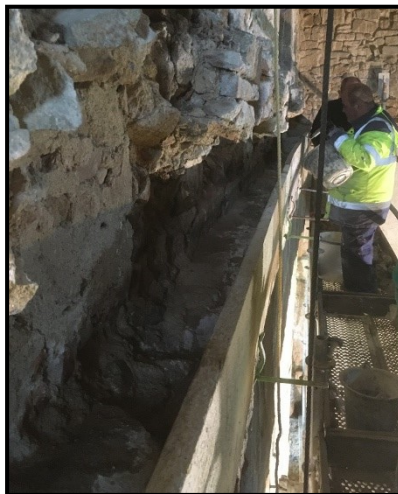
Une fois cette tâche accomplie, un autre mortier un peu plus épais a été utilisé pour le jointoiement des pierres. Ces étapes sont nécessaires à la consolidation, et nous permet de nous avancer pour la future application de l'enduit.

Comme nous avons monté notre échafaudage, nous en avons également profité pour refaire l'assise des muralières. Une prise de niveau fût nécessaire sur toute la superficie pour avoir un alignement parfait du future plafond. Nous

avons également dégagé les empochements de la poutre principale sur les côtés Nord et Sud. Pour nous faciliter la tâche lors de la montée des matériels et matériaux à l'étage, nous avons fait l'acquisition d'un treuil à câble. Nous l'avons donc installé, mais malheureusement le câble s'effiloche déjà. Nous allons donc le renvoyer pour réparation ou bien un remplacement.

Gilbert en a également profité pour faire passer dans des saignées, les gaines électriques qui alimenteront le 4ème et le 5ème étage en électricité.

Lettre d'information
du chantier d'insertion



Lavoir de Drevin

Avec Michel, notre coordonnateur technique, nous sommes allé voir un nouveau chantier extérieur. Celui-ci se situe sur la commune Saint-Pierre-de-Varenes, là où nous avons restauré le petit lavoir de Luchet. La municipalité ayant été très contente de notre première restauration, elle nous a donc à nouveau confié un chantier. Ce lavoir étant enfoui sous la végétation, nous

avons dû nous atteler à le dégager des ronces et des orties. Ce fût la surprise quand nous avons vu ce qu'il s'y cachait : une grosse pierre qui servait à laver le linge est tombée au fond du bassin. Nous devons donc la remettre à sa place. Nous devons également nous occuper d'un mur en pierre sèche qui sépare le lavoir de la propriété se situant juste à côté. Il nous faudra dé-

caisser le sol pour retrouver l'assise de ce mur et ainsi le remonter dans les règles.

La vie bat son plein autour de ce petit lieu humide, une grenouille ainsi que de petits rongeurs ont été délogés et remis ailleurs. Rapaces et hérons auront un repas tout trouvé s'ils passent par là.



Avec le concours de

TREMPLIN Homme et Patrimoine

Espace Revermont

Hameau Médiéval de Brancion

71700 MARTAILLY-LES-BRANCION

Tél. : 03 85 32 90 30

tremplinhp@tremplinhp.com

<http://www.tremplinhp.com>

<http://www.tourdubost.com>

<https://fr-fr.facebook.com/tremplinhp>



Union européenne
Ce projet est cofinancé par le
Fonds social européen

