

Journal de La Tour du Bost

N° 147

FEVRIER 2020

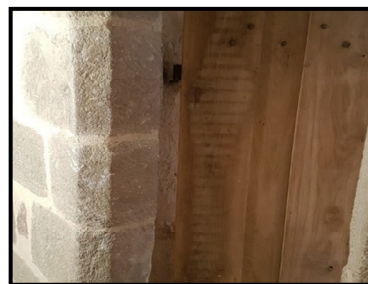
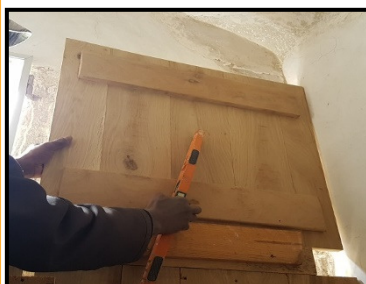
Portes et volets du 3ème étage

Les volets du 3ème étage étant assemblés, il nous faut les mettre en place. Pour cela, nous avons confectionné, avec des planches de palettes, des gabarits de pose pour nous faciliter leur mise en place ainsi que le bon positionnement des pen-

tures et des gonds. Les murs n'étant pas parfaitement droit, il nous faut ajuster les bords des volets au rabot électrique afin qu'ils puissent épouser la courbures de ceux-ci.

Depuis la pose de la porte il y a quelques mois, nous nous sommes aperçus que

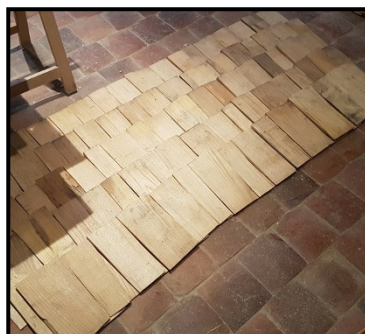
celle-ci avait beaucoup travaillé. De la même façon, nous procédons à son ajustement en rabotant les parties de la porte en feuillure qui empêchent la bonne fermeture et ouverture de celle-ci. En parallèle, une autre équipe s'occupe de la fabrication artisanale des coffres de serrures.



Atelier bardeaux et planchettes

Un atelier de fabrication de bardeaux a été mis en place avec le détail des différentes étapes nécessaires, de la fente des bûches de châtaigner au rabotage à l'aide d'un banc d'âne. Nous avons appris le sens précis d'utilisation et de préparation des planchettes pour leur transformation en bardeaux, le marquage et l'emplacement du pureau, déterminé les faces intérieures et extérieures, le

haut et le bas en nous aidant des cernes du bois. Nous avons également vérifié les bardeaux réalisés il y a 2 ans pour nous assurer de leur état.



Lettre d'information
du chantier d'insertion



TREMPLIN Homme et Patrimoine
Espace Revermont
Hameau Médiéval de Brancion
71700 MARTAILLY-LES-BRANCION
Tél. : 03 85 32 90 30
tremplinhp@tremplinhp.com
<http://www.tremplinhp.com>
<http://www.tourdubost.com>
<https://fr-fr.facebook.com/tremplinhp>

Avec le concours de



Union européenne
Ce projet est cofinancé par le
Fonds social européen



Extérieur de la Tour

Suite aux infiltrations d'eau à la cave, il a été décidé de remplacer le tuyau de drainage côté ouest au pied de la Tour. En effet celui-ci était obstrué par de la terre et était devenu cassant au fil du temps, il avait été posé en 2003. L'ancien drain agricole

sera remplacé par un drain routier à fond plat, il sera ainsi beaucoup plus résistant sur le long terme. Une fois l'ancien retiré, nous avons creusé une tranchée d'1m30 de profondeur avec une légère pente pour évacuer l'eau vers la face nord.



4^{ème} étage

Au 4^{ème} étage, avant le passage de l'architecte, nous avons cherché le niveau du plafond ainsi que l'emplacement des solives et des poutres muralières. Pour avoir des relevés précis, nous avons utilisé un niveau laser fixé sur un échafaudage préalablement installé. Nous avons ainsi pu taper des traits

de cordex tout autour. Nous avons pu avoir une idée des différentes étapes à venir sur cet étage, et cela servira également pour l'architecte lors de sa prochaine visite.

