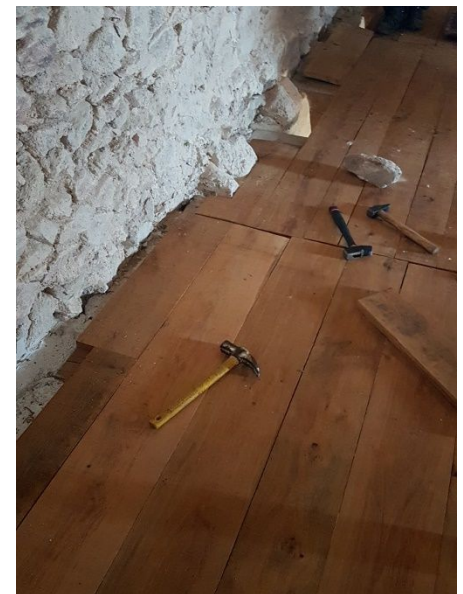
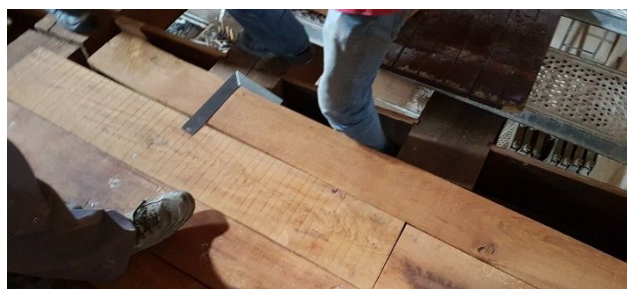


Contact :

TREMLIN Homme et Patrimoine
Maison Tiger
Hameau Médiéval de Brancion
71700 MARTAILLY-LES-BRANCION
Tél. / Fax : 03 85 32 90 30
tremplinhp@tremplinhp.com
<http://www.tremplinhp.com>
<https://www.facebook.com/tremplinhp>
<http://www.tourdubost.com>
<http://le-messager-de-la-tour.eklablog.com/recent>

Maintenant que nos planches ont été passées avec un mélange d'huile de lin et d'essence térébenthine, nous pouvons à présent procéder à la pose du plancher du 4ème étage. Nous les avons descendues à travers le plancher sommital par série de dix. Comme elles ne sont pas toutes de la même largeur, il nous faut panacher par souci esthétique. Il nous faut également faire attention à l'aspect des planches, celles-ci n'étant pas parfaitement droites sur leur longueur. Nous devons les couper pour répartir la pose en trois travées. En partant parallèlement à la muralière Sud, nous les fixons avec des clous striés. Il est absolument indispensable de percer des avant-trous dans les planches pour ne pas tordre les clous dès les premiers coups de marteaux et de bien les serrer les unes contre les autres. Denis, Philippe, Momin et Cédric ont entrepris ce travail et ont fait preuve d'un certain sens esthétique pour que le rendu final soit à la hauteur. Le plancher a été entièrement posé avant les manifestations du mois d'Août organisées par l'association La Tour du Bost. Les visiteurs ont ainsi pu fouler le 4ème étage et le découvrir de plus près.

Parallèlement, nos deux Laurent ainsi que Sébastien se sont employés à reboucher tous les trous de maçonnerie du 3ème, en particulier les points d'ancrage de la poutre maîtresse et des muralières. Ils ont également reconstruit les maçonneries entre les solives au niveau de la petite muralière Nord. Ce travail a également été terminé avant les visites, il n'y avait donc plus aucun trou de maçonnerie visible.



Avec le concours de :

Département de Saône-et-Loire



DIRECCTE 71



Fonds Social Européen



Union européenne

Ce projet est cofinancé par le Fonds social européen

AGIRE



Direction Régionale des Affaires Culturelles De Bourgogne



Région Bourgogne Franche Comté



Fédération Française du Bâtiment



Pôle Emploi



Fondation du Patrimoine



Vieilles Maisons Françaises



Dans le même temps, nous nous sommes investis dans un chantier extérieur commandé par la mairie de Rully, dans la même commune où nous avons auparavant restauré les grilles d'un square. Cette fois-ci, nous devons fabriquer des grilles pour les entrées de deux grottes afin de protéger les chiroptères (chauve-souris) et empêcher des visites intempestives qui pourraient déranger ces petites bêtes. Une partie de l'équipe s'est rendue une première fois avec Gauthier sur le site afin de réaliser les gabarits des 2 entrées des grottes. Ils ont utilisé des barres de fer carrées de faible section (10 mm) qu'ils ont cintrés avec des griffes (genre de clés servant à couder ou torsader des barres de métal pleines) en fonction de la forme des parois.



Dans un deuxième temps, nous avons fabriqué les contours définitifs des cadres dans du fer plat inox, superposé sur nos gabarits. Nous avons défini par la suite les espaces et le nombre de barreaux horizontaux en respectant les normes élaborées pour le passage des collègues de Batman, les emplacements des portes ainsi que leur sens d'ouverture. Tous les barreaux tubulaires inox sont assemblés par soudure, par Tiffany, Julien, Sébastien et Momin, supervisés par Olivier notre « constructeur naval ».

Tous ces barreaux sont ouverts à chaque extrémités de manière à les remplir ensuite de béton réfractaire et d'un fer tore. Cette technique a la particularité de détruire le disque à tronçonner si des malandrins veulent couper les barreaux à la disqueuse.

