

Contact :

TREMLIN Homme et Patrimoine
Maison Tiger
Hameau Médiéval de Brancion
71700 MARTAILLY-LES-BRANCION
Tél. / Fax : 03 85 32 90 30
tremplinhp@tremplinhp.com
<http://www.tremplinhp.com>
<https://www.facebook.com/tremplinhp>
<http://www.tourdubost.com>
<http://le-messager-de-la-tour.eklablog.com/recent>

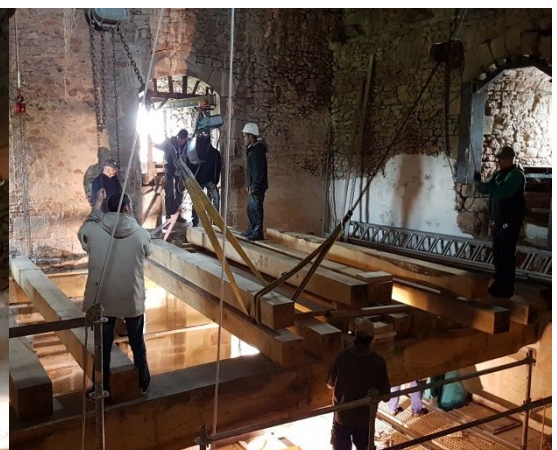
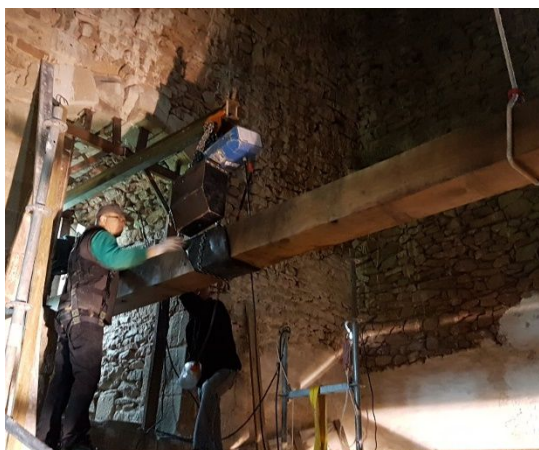
Au retour des vacances bien méritées, nous avons monté les solives à l'aide du treuil. Nous remercions Pierre Dubreuil qui, grâce à son Merlot, nous a déplacé les solives vers le côté sud de la Tour. Ces dernières sont hissées jusqu'à la fenêtre du 4ème étage, là où se trouve notre structure équipée du treuil électrique. Par la suite les équipes sont mises en place.



Julien et Anaïs sont chargés de sangler les solives en ajoutant une chambre à air pour les protéger lors du levage et éviter d'abimer les arêtes.



Le reste de l'équipe est en haut. Une fois hissées, Anaïs et Julien se chargent de faire pivoter les solives grâce à une longue corde attachée préalablement, il suffit ensuite de faire rouler le treuil sur l'IPN et le faire rentrer dans la Tour. Pour la récupération et la mise en place, nous avons employé une méthode très similaire à celle employée lors de l'installation de la poutre maitresse. Tous nos palans sont mis à contributions. Nous pensions dans un premier temps pouvoir monter 4 solives par jour. Finalement, il nous a fallu seulement 2 jours pour hisser la totalité, c'est-à-dire les 20 solives. Toute l'équipe s'est concertée pour les monter dans un ordre précis (nous les avons numérotées et mesurées lors de la livraison) et pratique en fonction de leur place finale sur le plan.



Avec le concours de :

Département de Saône-et-Loire



DIRECCTE 71



Fonds Social Européen



Union européenne
Ce projet est cofinancé par le
Fonds social européen

AGIRE



Direction Régionale des Affaires
Culturelles De Bourgogne



Fédération Française du Bâtiment



Pôle Emploi



Fondation du Patrimoine



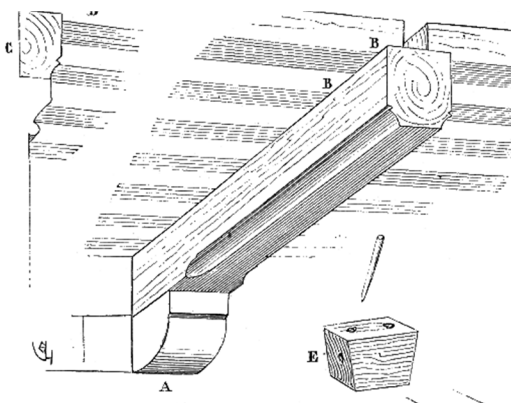
Vieilles Maisons Françaises



Ce que nous appelons plafond aujourd'hui dans nos constructions, c'est-à-dire ce solivage de niveau latté et enduit par-dessous, de manière à présenter une surface plane, n'existait pas, par la raison que le plafond n'était que l'apparence de la construction vraie du plancher, qui se composait de poutres et de solives apparentes, plus ou moins richement moulurées et même sculptées. Ces plafonds figuraient ainsi des parties saillantes et d'autres renfoncées, formant quelquefois des caissons ou augets que l'on décorait de profils et de peintures.

Le plafond n'était donc, pendant le moyen âge, que le plancher, c'était la construction du plancher qui donnait la forme et l'apparence du plafond. Il ne venait jamais à l'idée des maîtres de cette époque de revêtir le dessous d'un plancher de voussures, de compartiments et caissons en bois ou en plâtre, n'ayant aucun rapport avec la combinaison donnée par la construction vraie.

Le 3ème étage de la Tour du Bost étant large, on posait d'abord des poutres d'une force capable de résister au poids du plancher, puis sur ces poutres un solivage. Cette méthode était admise dans l'antiquité romaine et elle fut suivie jusqu'au XVI^e siècle.



Nous faisons passer un casting pour recréer le Muppet Show. Nous recruterons encore des personnages pour finir notre équipe sachant que les rôles de Statler et Waldorf sont déjà attribués à Laurent et Philippe !!!

Nous avons découvert que nous avons deux chouettes dans notre tour.
C'est chouette le boulot à la Tour!

Deux membres de notre équipe partent pour de nouvelles aventures. Renaud va créer son entreprise de mécanique automobile à domicile, et Frédéric qui a déjà son entreprise de plaquiste-peintre. Nous leur souhaitons bonne continuation pour la suite.

